

ОСОБО ОХРАНЯЕМЫЕ ПРИРОДНЫЕ ТЕРРИТОРИИ КИРОВСКОЙ ОБЛАСТИ



На территории Кировской области находится 192 особо охраняемые природные территории:

- **Государственный природный заповедник «Нургуш»;**
- **Государственные природные заказники «Былина» и «Пижемский»;**
- **9 зоологических заказников;**
- **Котельничское местонахождение ископаемых позвоночных - парейазавров;**
- **карстовые пещеры и известняковые скалы на берегах реки Немды;**
- **озера Шайтан и Лежнинское;**
- **санаторно-курортные зоны.**

Государственный природный заповедник «Нургуш»



Государственный природный заповедник "Нургуш" создан 25 мая 1994 года.

Заповедник "Нургуш" расположен на правом берегу р. Вятки в Котельническом районе в 20 км южнее г. Котельнич.

На территории заповедника произрастает

- более 550 видов растений,
- 87 видов мхов,
- 94 вида лишайника,
- 111 видов водорослей.



В заповедных лесах встречаются

- 45 видов млекопитающих,
- 193 вида птиц,
- 6 видов пресмыкающихся,
- 7 видов земноводных,
- около 30 видов рыб.



Лось, кабан, волк, барсук, лисица, выдра, енотовидная собака, бобр, ондатра - обычные обитатели заповедного леса.

Очень редкое животное - русская выхухоль водится в пойменных озерах и заводях речек.

Подлинным украшением заповедника являются орлан - белохвост, скопа.



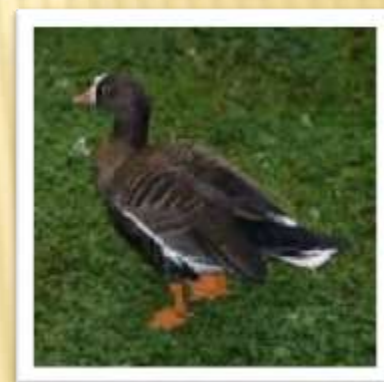
12 видов редких птиц занесено в Красную книгу России: чернозобая гагара, пискулька, беркут, белая сова, кулик-сорока, орлан, лунь, краснозобая казарка, малая крачка.



Лунь



Чернозобая гагара



Пискулька



Крачка



Белая сова



Беркут

Природа Нургушского Государственного заповедника



Государственный природный заказник «Былина»

Природный заказник «Былина» образован в 1994 году на территории Подосиновского и Опаринского районов. Общая площадь особо охраняемой территории составляет 47632 га.



Кайское озеро

В лесу десятки видов редких и исчезающих растений и животных.



Ирис сибирский



Подзельник обыкновенный



Княжик сибирский

Особое украшение заказника - массовые гнездовые популяции серого журавля. Здесь же на болотах находят пристанище многочисленные гуси, некоторые из которых остаются и на гнездование. На болотах - клюква, брусника, морошка, голубика.



Место обитания бобров



Государственный природный заказник «Пижемский»

Одно из красивейших мест в Кировской области - бассейн реки Немды. Причудливо извиваясь, течет она через перекаты по территории нескольких районов.

Недалеко от г. Советска впадает Немда в Пижму и вместе с ней в Вятку. Бассейн Немды - главное украшение государственного природного заказника "Пижемский".



Река Немда

Именно на Немде находятся природные объекты, благодаря которым краеведы называют эти места Вятской Швейцарией и драгоценным ожерельем Немды.



**Подобно былинной скале
возвышается над Немдой
известняковый Буржатский утес
высотой 30 метров, а в
полукилометре от него весело звенит
7-метровый Береснятский водопад**



**Очень красив вид с Буржатского
утёса - справа из глубокого оврага
вытекает прозрачный ручей, который
впадает в Немду.**

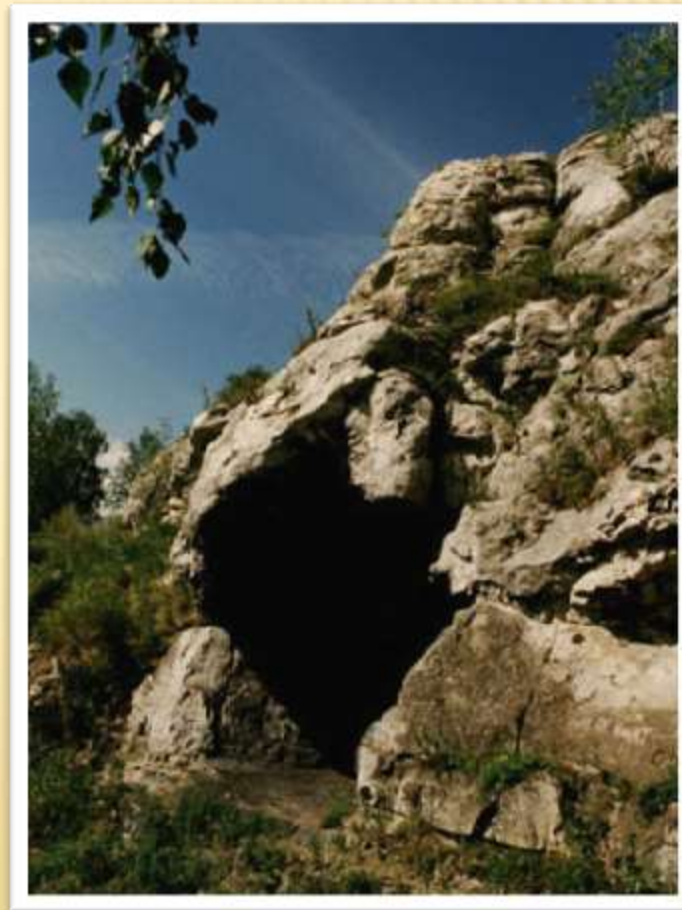




Буржатское озеро

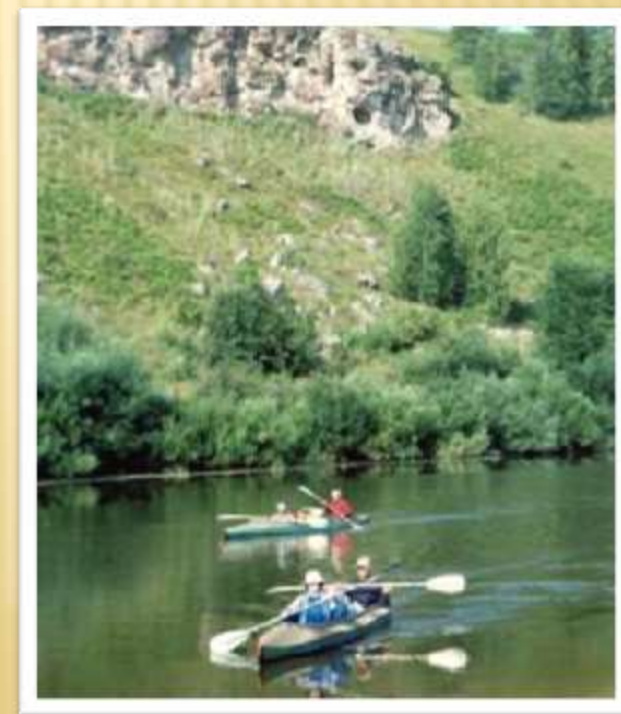


Зараменская пещера



Скальный массив «Камень»

Скальный массив "Камень" на правом берегу Немды давно стал излюбленным местом туристов, альпинистов, скалолазов. Известняковые утесы тянутся по берегу более чем на километр. Есть здесь гроты, ниши, карнизы. Недалеко - пещера "Киров-600", открытая и обследованная в 1974 году - в год юбилея областного центра. Глубина ее 26 м, протяженность около 150м.





Символом места является знаменитый останец "Часовой" - он как бы на страже стоит в месте, где кончаются скалы, и "провожает" всех, кто пришел сюда водным путем. Скала "Часовой" - уникальное творение природы в долине реки Немды. Карстовый останец и правда будто охраняет красоту этих мест.

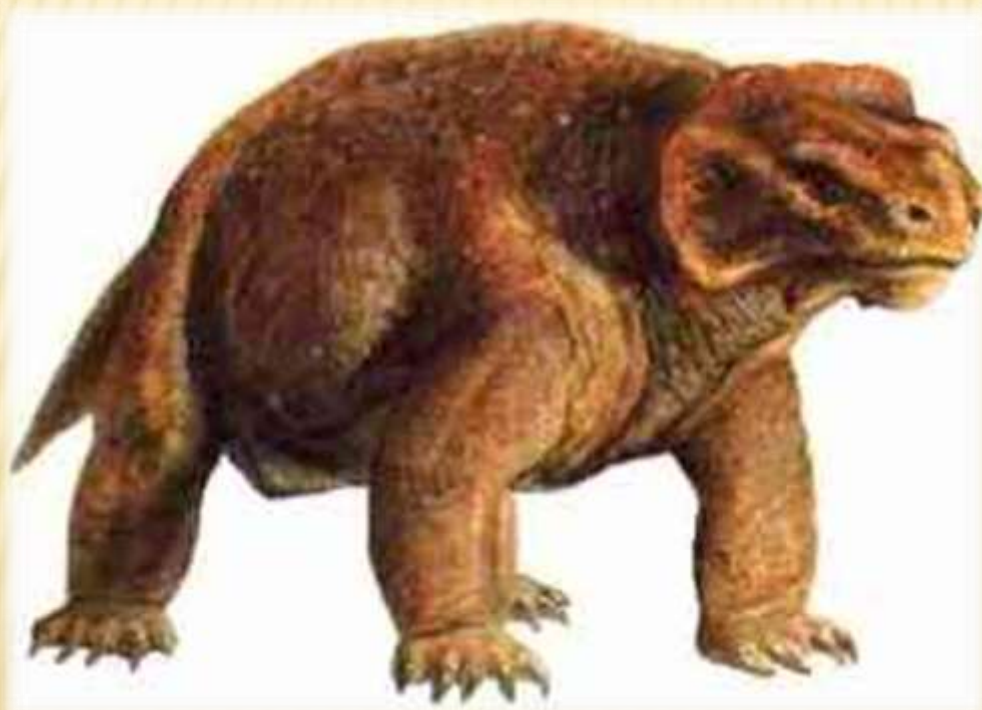


Котельническое местонахождение ископаемых позвоночных - парейазавров

Город Котельнич, расположенный в 120 км от областного центра, известен в России и ряде зарубежных стран благодаря расположенному в его окрестностях местонахождению древних ископаемых позвоночных - парейазавров и других наземных позвоночных.



Парейазавры - крупные ящеры, имевшие костные выросты в щечной области черепа. Эти животные длиной до 3 метров обитали в Европе, Южной Африке, в Азии 250-260 миллионов лет назад.



Парейзавры паслись на мелководье рек и озер, как стада бегемотов, поедая сочные водоросли. Здесь они чувствовали себя более уютно, чем на суше, где было тяжелее передвигать свое тело массой около тонны. К тому же на берегу им угрожала опасность: хищные ящеры только и ждали, когда эти миролюбивые вегетарианцы покинут воду. Мягкая бородавчатая шкура щекастых ящеров не имела брони или какой-нибудь другой защиты. В воде же они чувствовали себя куда безопаснее. Благодаря перепонкам на лапах они могли превосходно плавать, а не только ходить по дну.

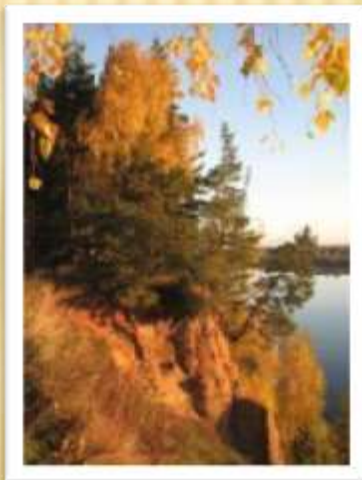
Местонахождение представляет собой крутой обрыв красного цвета правого берега реки Вятки и тянется на 30 км от г. Котельнич до с. Вишкиль. Первые находки здесь были сделаны еще в 1933 году. По мнению специалистов, местонахождение не имеет себе равных в мире, единственный аналог его - плато Карру в Южной Африке.



Раскопки



Ежегодно на берегу реки Вятки в районе Котельнича российские и зарубежные ученые находят фрагменты и целые скелеты древних животных пермского периода палеозойской эры, триасового и юрского периодов мезозойской эры.



В 1994 году в г. Котельниче создан палеонтологический музей, в котором экспонируются находки с Котельнического местонахождения, а также копии известных находок - древних рептилий и динозавров, найденных в Германии, США, Монголии. Экспозиция музея рассказывает о глобальных геологических и эволюционных процессах, происходивших на планете Земля в течение почти 200 миллионов лет.





Озеро Шайтан

В Кировской области сотни больших и малых озер. Одно из самых уникальных - озеро Шайтан в 39 км от г. Уржума. Лес окружает котловину озера с трех сторон. Озеро имеет карстовое происхождение, глубина его 12 метров. Питают озеро подземные грунтовые воды и атмосферные осадки.





Уникальное явление - дрейфующие по озеру острова, на которых растут кусты и небольшие деревца. Некоторые из островов выдерживают вес человека. На дне озера скопился мощный слой ила, вода мало прозрачна. Уникальность Шайтана проявляется еще в выбросах вверх столбов воды. Столбы бывают разной высоты, выбросы нерегулярны и стремительно быстры, увидеть их - большая удача. Местные жители утверждают, что выбросы бывают и зимой, оставляя вздыбленные, торчащие вверх толстые льдины. Несмотря на все причуды, озеро богато карасем.

Лежнинское озеро

Озеро Лежнинское расположено в Пижанском районе. Это самый глубокий водоем Кировской области - глубина его достигает 36,6 метра! Диаметр озера около 300 метров. Выглядит оно необычно из-за почти правильной округлой формы и высоких, до 10 метров, берегов, напоминающих воронку. Вода очень прозрачна, дно просматривается на глубину нескольких метров.



По рассказам местных жителей озеро образовалось около 400 лет назад на дне гигантской воронки, внезапно возникшей прямо на окраине деревень Лежнино и Мокрецы. По преданию, при образовании воронки, в неё провалилась часовня и некоторые строения деревни Лежнино.





В озере обитает много щуки и плотвы, оно поражает обилием речных раков, которые в большом количестве выползают на мелководье тёплыми летними ночами. Среди раков с обычной тёмно-коричневой окраской встречаются раки, окрашенные в голубовато-зелёный цвет.

Растительность в озере - только у берегов, небольшие участки заняты тростником, осокой и рдестом плавающим. На склонах с большой глубиной встречаются харовые водоросли. Вода в Лежнинском озере прогревается летом только на 3-5 метров, на больших глубинах температура воды не поднимается выше четырех-пяти градусов.

Дендропарк лесоводов Кировской области

Дендропарк, расположенный в Нововятском районе г. Кирова, был заложен в 1962 году. В пределах парка сохранились участки естественной лесной растительности (ельники). Искусственные насаждения занимают площадь 25 га. В дендропарке представлены 65 древесных и 46 кустарниковых видов растительности.





Пруд в парке



**Дубовая аллея
в парке**

Кировский ботанический сад

В самом центре Кирова есть островок чистой живой природы – ботанический сад, которому через 3 года исполнится 100 лет. Здесь можно посидеть в тени раскидистых деревьев, послушать журчанье родника, полюбоваться красивыми цветами, познакомиться с новыми видами и сортами декоративных растений.



Ботанический сад расположен в верховье оврага Засора, в центре современного г. Кирова. В настоящее время здесь представлено более 180 видов древесно-кустарниковых и более 400 видов травянистых растений.

Наряду с представителями местной флоры здесь экспонируются представители флор Северной Америки, Юго-Восточной Азии, Кавказа и Крыма, Сибири и Дальнего Востока.



Великорецкий крестный ход



Великорецкий крестный ход с почитаемой Великорецкой чудотворной иконой Николая Чудотворца проходит в Кировской области ежегодно с 3 по 8 июня.

Он является одним из самых продолжительных и многолюдных крестных ходов в России. Длина Великорецкого крестного хода около 150 км. Его маршрут: Киров — река Великая у села Великорецкое — Киров.



Начало древнейшей традиции крестного хода связано с обретением иконы святителя Николая Чудотворца на берегу реки Великой жителем деревни Крутицы Семеном Агалаковым в 1383 г. Церковное предание бережно хранит память о явлении этого чудотворного образа.

На берегу реки Великой вскоре построили деревянную часовню, которая стала местом паломничества. Из окрестных деревень и сел шли люди поклониться святому месту.



В 1392 г. образ был отправлен в город Хлынов (сейчас Киров). Забирая икону, жители Хлынова дали обет ежегодно возвращать икону святителя Николая на берега реки Великой к месту его славного явления. Так родилась одна из самых давних традиций вятской земли — Великорецкий крестный ход.



В 2000 году указом патриарха Алексия II Великорецкому крестному ходу присвоен статус Всероссийского.